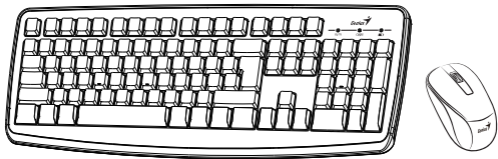


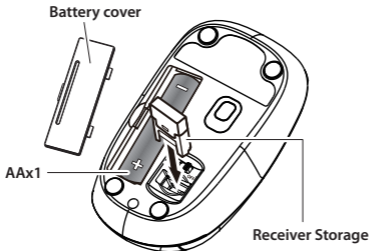


# Smart KM-8100 Wireless SMART Keyboard & Mouse

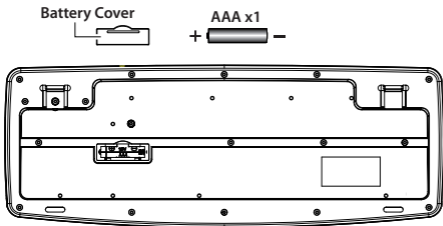


**Figure**

- 1** Remove the battery cover from the mouse.  
Install one AA battery into the mouse.



- 2** Remove the battery cover from the keyboard.  
Install one AAA batteries into the keyboard.



## Replace Batteries

If the mouse or keyboard does not work properly, then the batteries have lost their charge, so you need to replace them.

Warning: do not mix or use different types of batteries at the same time.

## Notes on Battery Usage

When you use the battery, carefully read and strictly observe the Safety Instructions and the notes described below:

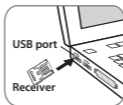
- Different battery types and surrounding temperatures may affect the battery performance.
- Avoid using batteries in extremely cold environments as low temperatures can shorten the battery life and reduce wireless device performance.
- If you are using a new rechargeable battery or rechargeable battery that has not been used for an extended period of time (batteries that pass the expiry date are exceptions) it might affect the period of time according to local regulations.  
you can use this device. Therefore, to maximize their performance and lifetime, we recommend that you fully charge the batteries and discharge them for at least one complete cycle before use.
- The battery or wireless device may feel warm when using for an extended period of time. This is normal and not a malfunction.
- If you will not be using the batteries for an extended period of time, remove them from the wireless device to prevent leakage or corrosion.
- Always keep the terminals in a clean state.
- Risk of explosion if battery is replaced by an incorrect type.
- Dispose of used batteries according to local regulations.

3

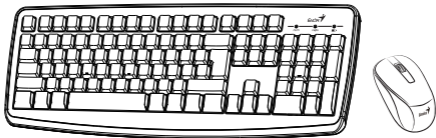
Open the power switch



Plug the receiver into your computer



*Connect both devices, wait 5-10 seconds and you are ready to begin*



### Mouse Button Assignments

- 1. Left Button:** Provides traditional mouse functions like click, double click and drag.
- 2. Magic-Roller:** Scroll the button to surf the Internet and Windows documents.
- 3. Right Button:** Provides traditional mouse right click function

## Установка оборудования

---

1. Установите один элемент питания типоразмера AA в мышь и один типоразмера AAA – в клавиатуру.
2. Снимите с мыши микроприемник и подключите его к гнезду USB на компьютере.



## Настройка идентификатора канала и подключение

---

После установки микроприемника:

1. Подождите 5—10 секунд, после чего соединение будет установлено, и комплект будет готов к работе.
2. Для оптимальной работы расстояние между беспроводным устройством и приемником не должно превышать 10 м.

## Замена элементов питания

---

Если мышь или клавиатура работают неправильно, проблема может быть в разряде элементов питания. Замените их.

*Внимание! Не используйте вместе элементы питания разного типа.*

## Назначение кнопок мыши

---

1. **Левая кнопка:** традиционные функции мыши (щелчки, двойные щелчки, перетаскивание).
2. **Ролик:** поиск в сети Интернет и документах Windows.
3. **Правая кнопка:** традиционный щелчок мыши.

---

## Installation der Hardware

---

1. Legen Sie eine AA-Batterie in die Maus und eine AAA-Batterie in die Tastatur ein.
2. Nehmen Sie den Pico-Empfänger aus der Maus und stecken Sie ihn in einen USB-Port an Ihrem PC.



---

## ID-Kanaleinstellung und Verbindung:

---

Nachdem Sie den Pico-Empfänger installiert haben:

1. Warten Sie ca. 5-10 Sekunden. Dann ist die Verbindung hergestellt und das Kit ist einsatzbereit.
2. Sorgen Sie für eine optimale Leistung dafür, dass der Abstand zwischen drahtlosem Gerät und Pico-Empfänger nicht mehr als 10 m beträgt.

---

## Ersetzen der Batterien

---

Wenn Maus oder Tastatur nicht ordnungsgemäß funktionieren, haben sich die Batterien entladen, und Sie sollten sie austauschen.

*Warnung: Sie sollten niemals verschiedene Batterietypen gleichzeitig verwenden oder mischen.*

---

## Belegung der Maustasten

---

1. **Linke Taste:** Herkömmliche Mausfunktionen wie Klicken, Doppelklicken und Ziehen
2. **Magic-Roller:** Durch Scrollen der Taste können Sie durch das Internet oder durch Windows-Dokumente surfen.
3. **Rechte Taste:** Herkömmliche Mausclickfunktion

---

## Installation du matériel

---

1. Insérez une pile de type AA dans la souris et une pile AAA dans le clavier.
2. Retirez le récepteur Pico de la souris et branchez-le sur un port USB de votre PC. Votre PC peut être allumé ou éteint.



---

### Configuration ID du canal et branchement :

---

Après avoir installé le récepteur Pico :

1. Patientez environ 5 à 10 secondes pour que la connexion s'établisse ; votre ensemble est maintenant prêt à être utilisé.
2. Pour un fonctionnement optimal, veillez à ce que la distance entre votre appareil sans-fil et le récepteur Pico ne dépasse pas les 10 mètres.

---

### Remplacement des piles

---

Si le clavier ou la souris semblaient ne plus fonctionner correctement, les piles peuvent être déchargées et doivent être remplacées.

*Mise en garde : ne mélangez ni n'utilisez jamais simultanément deux types de piles différents ou d'autres types de piles.*

---

### Configuration des boutons de la souris

---

1. **Bouton gauche** : Exécute les fonctions classiques d'une souris telles que clic, double-clic et glisser.
2. **Magic-Roller** : Appuyez sur le « Magic-Roller » pour surfer sur Internet et parcourir vos documents Windows.
3. **Bouton droit** : Exécute les fonctions classiques d'une souris.

---

## Installazione Hardware

---

1. Installare una batteria AA nel mouse e una batteria AAA nella tastiera
2. Rimuovere il ricevitore Pico dal mouse e collegarlo nell'USB port del vostro PC. Il vostro PC puo' essere acceso o spento.



---

## Se non avviene la connessione

---

1. Se il mouse senza fili e la tastiera non si collegano quando impostate il canale ID, controllare se avete installato le batterie con la polarita' corretta, poi ripetere l'impostazione del canale ID di nuovo.
2. Per un'ottima performance, assicurarsi che la distanza tra l'apparecchio senza fili ed il ricevitore Pico non ecceda i 10M.

---

## Rimpiazzare le Batterie

---

Se il mouse o la tastiera non funzionano correttamente, allora le batterie sono scariche, e dovete rimpiazzarle.

*Avvertenza: non mischiare o utilizzare diversi tipi di batterie allo stesso tempo.*

---

## Assegnazioni di Pulsante Mouse

---

1. **Pulsante Sinistra:** Offre le funzioni tradizionali del mouse come il click, doppio click e trascina.
2. **Magic-Roller:** Pulsante di scorrimento per surfare su Internet e tra i documenti Windows.
3. **Pulsante Destra:** Offre la funzione tradizionale del mouse click



---

## Instalación de hardware

---

1. Instale una batería AA en el mouse y una batería AAA en el teclado.
2. Retire el receptor Pico del mouse y conéctelo al puerto USB de su computadora.



---

## Canal ID: Configuración y conexión:

---

Luego de instalar el receptor Pico:

1. Espere de 5 a 10 segundos y la conexión se ejecutará automáticamente y el equipo quedará listo para usar.
2. Para un mejor rendimiento, asegúrese de que la distancia entre el dispositivo inalámbrico y el receptor Pico no supere los 10M.

---

## Reemplazo de baterías

---

Si el mouse o el teclado no funcionan adecuadamente, es señal de que las baterías están descargadas; deberá cambiarlas.

*Advertencia: no mezcle ni utilice tipos distintos de baterías al mismo tiempo.*

---

## Asignación de botones del mouse

---

1. **Botón izquierdo:** Funciones tradicionales del mouse, como clic, doble clic y arrastrar.
2. **Magic-Roller:** Gire el botón para navegar en Internet y documentos de Windows.
3. **Botón derecho:** Función tradicional de clic.

## Instalação do Hardware

---

1. Instale uma bateria AA no mouse e uma bateria AAA no teclado.
2. Remova o receptor Pico do mouse e conecte em uma porta USB no seu PC.



## Configuração de ID de Canal e conexão:

---

Após instalar o receptor Pico:

1. Espere cerca de 5-10 segundos e a conexão será executada e o kit estará pronto para o uso.
2. Para um desempenho melhor, certifique-se de que a distância entre o dispositivo sem fio e o receptor Pico não passe de 10 m.

## Trocar as Baterias

---

Se o teclado ou mouse não funcionar adequadamente, então as baterias perderam a sua carga, por favor, troque-as.

*Alerta: Não misture nem use tipos diferentes de baterias ao mesmo tempo.*

## Atribuições do Botão do Mouse

---

1. **Botão Esquerdo:** Oferece as funções tradicionais do mouse como clique, duplo clique e arrasto.
2. **Magic-Roller:** Rola o botão para surfar na Internet e documentos do Windows.
3. **Botão Direito:** Oferece as funções tradicionais do mouse

---

## Hardware installatie

---

1. Installeer een AA-batterij in de muis, en een AAA-batterij in het toetsenbord.
2. Verwijder de Pico-ontvanger uit de muis en plug hem in een USB-poort van uw PC.



---

## ID kanaal instellen en verbinding:

---

Na het installeren van de Pico-ontvanger:

1. Wacht 5-10 seconden, en de verbinding is gemaakt, de kit is gebruiksklaar.
2. Zorg er voor optimale prestaties voor dat de afstand tussen het draadloze apparaat en de Pico-ontvanger niet groter wordt dan 10 meter.

---

## De batterijen vervangen

---

Indien de muis of het toetsenbord niet correct werken, zijn de batterijen leeg, en moeten ze vervangen worden.

Waarschuwing: meng of gebruik geen verschillende soorten batterijen door elkaar.

---

## Toewijzing muisknoppen

---

1. **Linker knop:** Voor traditionele muisfuncties zoals klikken, dubbelklikken en slepen.
2. **Magic-Roller:** Druk op de knop om op het internet te surfen en Windows-documenten te doorbladeren.
3. **Rechter knop:** Biedt de traditionele muisklikfunctie.

---

## Instalace hardwaru

---

1. Do myši vložte jednu baterii typu AA a do klávesnice jednu baterii typu AAA.
2. Z myši vyndejte přijímač Pico a připojte ho do USB portu vašeho počítače.



---

## Nastavení ID kanálu a připojení:

---

Po instalaci přijímače Pico:

1. Vyčkejte asi 5 až 10 sekund, dojde ke spojení a souprava bude připravena k použití.
2. Pro optimální výkon se ujistěte, že vzdálenost mezi bezdrátovým zařízením a přijímačem Pico nepřevyšuje 10 metrů.

---

## Výměna baterií

---

Jestliže klávesnice řádně nefunguje, baterie ztratily svůj náboj a budete je muset vyměnit.

*Varování: Nemíchejte či nepoužívejte různé typy baterií najednou.*

---

## Přiřazení tlačítek myši

---

1. **Levé tlačítko:** Nabízí tradiční funkce myši, jako jsou kliknutí, dvojí kliknutí a přetažení.
2. **Magic-Roller (Kouzelný posunovač):** Tlačítko použijte k surfování internetu či procházení dokumentů ve Windows.
3. **Pravé tlačítko:** Nabízí tradiční funkci myši.

## A hardver telepítése

---

1. Helyezzen egy AA elemet az egérbe és két AAA elemet a billentyűzetbe.
2. Az egér Pico vevőjét csatlakoztassa a PC USB portjára.



## Csatornaazonosító beállítása és csatlakoztatás:

---

Miután telepítette a Pico vevőt:

1. Várjon kb. 5-10 másodpercet, ezután a kapcsolat létrejön, és az eszköz használatra kész.
2. Az optimális teljesítmény érdekében győződjön meg arról, hogy a vezeték nélküli eszköz és a Pico vevőegység közötti távolság nem haladja meg a 10 métert.

## Elemek cseréje

---

Ha az egér vagy a billentyűzet nem működik megfelelően, akkor az elemek lemerültek, és ki kell cserélnie azokat.

*Figyelmeztetés: ne használjon eltérő típusú elemeket egyszerre.*

## Az egér gombkiosztása

---

1. **Bal gomb:** Szokásos egérfunkciókat biztosít (pl. kattintás, dupla kattintás, húzás).
2. **Magic-Roller funkció:** Használja a gombot az internet vagy Windows dokumentumok böngészéséhez.
3. **Jobb gomb:** Szokásos egérfunkciókat biztosít (pl. kattintás)

---

## Instalacja sprzętu

---

1. Założyć jedną baterię AA do myszy i jedną baterię AAA do klawiatury.
2. Wyciągnąć piko odbiornik z myszy i podłączyć go do portu USB komputera.



---

## Ustawianie ID kanału i łączenie:

---

Po założeniu piko odbiornika należy:

1. Zaczekać około 5-10 sekund, aż połączenie zostanie ustanowione i zestaw będzie gotowy do użytku.
2. Dla uzyskania optymalnej wydajności, należy upewnić się, że odległość pomiędzy urządzeniem bezprzewodowym a piko odbiornikiem nie przekracza 10 m.

---

## Wymiana baterii

---

Jeżeli mysz lub klawiatura nie działają prawidłowo, to oznacza, że baterie się wyczerpały, należy je więc wymienić.

*Ostrzeżenie: nie należy zakładać różnych typów baterii ani baterii starej z nową.*

---

## Przypisania przycisków myszy

---

1. **Lewy przycisk:** udostępnia tradycyjne funkcje myszy, takie jak kliknięcie, dwukrotne kliknięcie i przeciąganie.
2. **Magiczna rolka:** przycisk przewijania do surfowania po Internecie i przeglądania dokumentów Windows.
3. **Prawy przycisk:** udostępnia tradycyjną funkcję kliknięcia myszy.

---

## Inštalácia hardvéru

---

1. Nainštalujte jednu AA batériu do myši a jednu AAA batériu do klávesnice.
2. Vyberte prijímač Pico z myši a zapojte ho do USB portu na vašom počítači.



---

## Nastavenie a spojenie ID kanálu:

---

Po inštalácii prijímača Pico:

1. Počkajte asi 5-10 sekúnd a spojenie bude zrealizované a súprava bude pripravená na použitie.
2. Pre optimálny výkon, uistite sa, že vzdialenosť medzi bezdrôtovým prístrojom a prijímačom Pico nepresahuje 10m.

---

## Nahradeniebatérií

---

Ak myš alebo klávesnica nefungujú správne, potom batérie sa vybili, a preto je potrebné, aby ste ich nahradili.

*Varovanie: nemiešajte alebo nepoužívajte rôzne typy batérií súčasne.*

---

## Funkcie tlačidiel myši

---

1. **Ľavé tlačidlo:** Poskytuje tradičné funkcie myši ako nakliknutie, dvojité nakliknutie a ťahanie.
2. **Magické koliesko:** Prejdite na tlačidlo pre surfovanie na internete a Windows dokumentov.
3. **Pravé tlačidlo:** Poskytuje tradičné funkcie myši.

---

## Namestitev strojne opreme

---

1. Vstavite eno baterijo AAA v miško in eno baterijo v tipkovnico.
2. Iz miške odstranite sprejemnik Pico in ga vključite v režo USB v računalniku.



---

## Nastavitev ID-kanala in povezava:

---

Ko priključite sprejemnik Pico:

1. Počakajte 5–10 sekund, da se vzpostavi povezava, nato lahko komplet začnete uporabljati.
2. Za najboljše delovanje poskrbite, da razdalja med brezžično napravo in sprejemnikom Pico ni več kot 10 metrov.

---

## Zamenjava baterij

---

Če miška ali tipkovnica ne delujeta pravilno, so morda baterije izrabljene in jih morate zamenjati.

Opozorilo: ne uporabljajte hkrati različnih vrst baterij ali različnih vrst od navedenih.

---

## Dodelitve tipk miške

---

1. **Leva tipka:** Običajne funkcije tipke miške, kot so klikanje, dvoklik in vlečenje.
2. **Čudežno kolesce:** Z vrtenjem gumba drsite po spletnih in lokalnih dokumentih.
3. **Desna tipka:** Običajne funkcije desne tipke miške.



## Instalacija hardvera

---

1. Jednu AA bateriju ubacite u miša, a jednu AAA bateriju ubacite u tastaturu.
2. Izvadite Pico prijemnik iz miša i ubacite ga u USB port na vašem računaru.



## Podešavanje ID kanala i povezivanje:

---

Nakon ubacivanja Pico prijemnika:

1. Sačekajte otprilike 5-10 sekundi, posle čega će veza biti uspostavljena i komplet spreman za upotrebu.
2. Radi postizanja optimalnih performansi, rastojanje između bežičnog uređaja i Pico prijemnika ne bi smelo da bude veće od 10 metara.

## Zamena Baterija

---

Ako miš ili tastatura ne rade ispravno, znači da su se baterije potrošile i da treba da ih zamenite.

*Upozorenje: nemojte mešati niti koristiti različite tipove baterija istovremeno.*

## Namena tastera na mišu

---

1. **Levi taster:** Pruža uobičajene funkcije miša, kao što su klik, dvostruki klik i prevlačenje.
2. **Magični točkić:** Okretanjem ovog točkića možete da surfujete Internetom ili da se krećete kroz Windows dokumente.
3. **Desni taster:** Pruža uobičajenu funkciju desnog klika

---

## Instalare hardware

---

1. Introduceți o baterie AA în mouse și o baterie AAA în tastatură.
2. Scoateți receiver-ul Pico din mouse și conectați-l la portul USB al PC-ului dvs.



---

## Configurarea ID-ului canalelor și conectarea:

---

După ce instalați receiver-ul Pico:

1. Așteptați circa 5-10 secunde și conexiunea va fi realizată, iar kit-ul va fi gata de utilizare.
2. Pentru performanțe optime, asigurați-vă că distanța dintre dispozitivul wireless și receiver-ul Pico nu depășește 10 m.

---

## Înlocuirea bateriilor

---

Dacă mouse-ul sau tastatura nu funcționează corespunzător, atunci înseamnă că bateriile s-au descărcat, așadar trebuie înlocuite.

*Avertisment: nu amestecați și nu folosiți diferite tipuri de baterii în același timp.*

---

## Alocarea butoanelor mouse-ului

---

1. **Buton stânga:** oferă funcții tradiționale ale mouse-ului, precum clic, dublu clic și tragere.
2. **Magic-Roller:** Rotiți butonul pentru a naviga pe Internet și prin documentele Windows.
3. **Buton dreapta:** Oferă funcții tradiționale ale mouse-ului.

---

## Инсталация на хардуер

---

1. Поставете една AA батерия в мишката и една AAA батерия в клавиатурата.
2. Премахнете Pico приемника от мишката и го включете в USB порт на компютъра.



---

## ID на канал - Настройване и свързване:

---

След като инсталирате Pico приемника:

1. Изчакайте за около 5-10 секунди и връзката ще се осъществи.  
Комплектът е готов за работа.
2. За оптимална работа, уверете се, че разстоянието между безжичното устройство и Pico приемника не надвишава 10 м.

---

## Смяна на батерии

---

Ако мишката или клавиатурата не работят правилно, възможно е батериите да се изтощени и да е необходима смяна.

*Предупреждение: не смесвайте различни типове батерии заедно.*

---

## Настройка на бутон на мишката

---

1. **Ляв бутон:** Изпълнява традиционните функции на мишката като щракване (клик), двукратно щракване и влачене.
2. **Magic-Roller:** Въртете бутона за да сърфирате в интернет и в документи на Windows.
3. **Десен бутон:** Изпълнява традиционната функция на щракване на мишката.

## Donanımın Kurulumu

1. Fareye bir adet AA pil ve klavyeye adet AAA pil ve.
2. Pico alıcılığı fareden çıkarın ve PC'nizdeki bir USB yuvasına takın.



## ID Kanal Ayarı ve bağlantı:

Pico alıcılığı kurduktan sonra:

1. 5-10 saniye bekleyin, bağlantı gerçekleştirilecek ve kit kullanıma hazır olacaktır.
2. İdeal performans için, kablosuz cihazla Pico alıcılığı arasındaki mesafenin 10 metreyi aşmamasına dikkat edin.

## Pillerin Değiştirilmesi

Eğer fare veya klavye düzgün çalışmıyorsa, piller şarjını kaybetmiş demektir, bu durumda pilleri değiştirmeniz gerekir.

Uyarı: Farklı pil çeşitlerini aynı anda kullanmayın ya da karıştırmayın.

## Fare Tuş Atamaları

1. **Sol Düğmesi:** Tıklama, çift-tıklama ve sürükleme gibi klasik fare fonksiyonlarını sunar.
2. **Magic-Roller:** İnternet ve Windows dökümanları üzerinde gezinmek düğmeyi kaydırın.
3. **Sağ Düğmesi:** Sağ tıklama fonksiyonu gibi klasik fare fonksiyonunu sunar.

## Установка устаткування

---

1. Установіть одну батарейку типу AA у мишу та одну батарейку типу AAA у клавіатуру.
2. Вийміть Pico ресивер з миші та підключіть його до USB порту на вашому комп'ютері.



## Настройка ID Каналу та підключення:

---

Після установки Pico ресивера:

1. Зачекайте приблизно 5-10 секунд, підключення буде виконано, та комплект буде готовий до використання.
2. Для оптимального робочого режиму, переконайтесь що відстань між бездротовим пристроєм та Pico ресивером не перевищує 10 метрів.

## Заміна батарейок

---

Якщо мишка або клавіатура не функціонують як треба, батарейки втратили свій заряд та потребують заміни.

Увага: не змішуйте та не використовуйте різні типи батарейок одночасно.

## Призначення кнопок миші

---

1. **Ліва кнопка:** Виконує традиційні функції миші, такі як щиглик, подвійний щиглик та перетягування.
2. **Magic-Roller:** Прокручіть коліщатко для навігації у інтернеті та документах Windows.
3. **Права кнопка:** Виконує традиційні функції правої кнопки миші.

## Riistvara paigaldamine

---

1. Paigaldage üks AA-patarei hiire ja üks AAA-patarei klaviatuuri sisse.
2. Eemaldage hiirelt Pico vastuvõtja ja ühendage see oma arvuti USB-pesasse.



## ID Kanali seadistamine ja ühendamine:

---

Pärast Pico vastuvõtja paigaldamist:

1. Oodake umbes 5-10 sekundit, kuni seadmed ühenduvad, ning seejärel on komplekt kasutamiseks valmis.
2. Parimate kasutustulemuste huvides hoidke vahemaa juhtmevaba seadme ja Pico vastuvõtja vahel alla 10 meetri.

## Patareide vahetamine

---

Kui hiir või klaviatuur ei tööta korralikult, siis võib see olla tingitud tühjadest patareidest ja need tuleks ära vahetada.

Hoiatus: ärge kasutage korraga erinevaid patareisisid.

## Hiireklahvide funktsioonid

---

1. **Vasak nupp:** Võimaldab tavalisi hiirefunktsioone nagu klikk, topeltklikk ja lohistamine.
2. **Rullik:** Kasutage rullikut veebilehtedel ja Windowsi dokumentides liikumiseks.
3. **Parem nupp:** Võimaldab tavalist parempoolset hiireklikifunktsiooni.

## Aparatūras uzstādīšana

---

1. Ievietojiet vienu AA bateriju pelē un vienu AAA bateriju tastatūrā.
2. Izņemiet Pico uztvērēju no peles un iespraudiet to datora USB pieslēgvietā.



## ID kanāla iestatīšana un savienošana

---

Pēc Pico uztvērēja uzstādīšanas:

1. Uzgaidiet apmēram 5-10 sekundes, un savienojums tiks izveidots un ierīce būs gatava lietošanai.
2. Lai nodrošinātu optimālu darbību, attālumam starp bezvadu ierīci un Pico uztvērēju nevajadzētu pārsniegt 10 m.

## Bateriju nomaīņa

---

Ja pele vai tastatūra nedarbojas pareizi, tas nozīmē, ka baterijas ir izlādējušās un tās jānomaina.

Brīdinājums: nejauciet un nelietojiet dažāda veida baterijas vienlaicīgi.

## Peles pogu funkcijas

---

1. **Kreisā poga:** nodrošina ierastās peles funkcijas – klikšķi, dubultklikšķi un vilkšanu.
2. **Maģiskais ritenītis:** ritiniet šo pogu, lai sērfotu internetā vai pārskatītu Windows dokumentus.
3. **Labā poga:** nodrošina ierasto peles labā klikšķa funkciju.

## Aparatinės įrangos diegimas

---

- Įdėkite vieną AA maitinimo elementą į pelę ir vieną AAA maitinimo elementą į klaviatūrą.
- Ištraukite „Pico“ imtuvą iš pelės ir prijunkite jį prie USB prievado kompiuteryje.



## ID kanalo sąranka ir jungtis:

---

Įstatę „Pico“ imtuvą:

- Palaukite 5–10 sekundžių, kol bus užmegztas ryšys ir rinkinys bus paruoštas naudoti.
- Optimaliam veikimui užtikrinkite, kad atstumas tarp bevielio prietaiso ir „Pico“ imtuvo neviršytų 10 m.

## Maitinimo elementų keitimas

---

Jeigu pelė arba klaviatūra nedirba kaip reikiant, maitinimo elementai išsikrovė ir reikia juos pakeisti.

Įspėjimas: nemaišykite ar nenaudokite skirtingų rūšių maitinimo elementų vienu metu.

## Pelės klavišų funkcijos

---

- Kairysis klavišas:** atlieka tradicines pelės funkcijas, tokias kaip spustelėjimas, dvigubas spustelėjimas ir tempimas.
- Stebuklingas rutuliukas:** slinkite mygtuką naršydami internete ir „Windows“ dokumentuose.
- Dešinysis klavišas:** atlieka tradicines dešiniojo klavišo funkcijas.



---

## Жабдықты орнату

---

1. Тінтуір ішіне AA өлшемді бір батарея, пернетақтаға AAA өлшемді екі батарея салыңыз.
2. Тінтуірден Pico қабылдағышты суырып, оны компьютердегі USB портқа жалғаңыз.



---

## ID арнаны орнату және қосылу:

---

Pico қабылдағышын орнатқаннан кейін:

1. Шамамен 5-10 секунд күтсеңіз, байланыс орнап, жинақты пайдалана беруге болады.
2. Оңтайлы жұмыс жасауы үшін сымсыз құрылғы мен Pico қабылдағышының арасындағы қашықтықтың 10M аспайтынына көз жеткізіңіз.

---

## Батареяларды ауыстыру

---

Тінтуір немесе пернетақта дұрыс жұмыс жасамаса, бұл батареялардың қуаты таусылғанын білдіреді, сондықтан оларды ауыстыру қажет болады.

Ескерту: әртүрлі батареяларды араластырмаңыз немесе бірге пайдаланбаңыз.

---

## Тінтуір түймешігінің функциялары

---

1. **Сол жақ түймешік:** Нұқу, екі рет нұқу және сүйреу сияқты әдеттегі тінтуір функцияларын ұсынады.
2. **Magic-Roller ролигі:** Интернетті және Windows құжаттарын шарлау үшін түймешікті жүгіртіңіз.
3. **Оң жақ түймешік:** Тінтуірдің әдеттегі оң жақпен нұқу функциясын ұсынады.

1. قم بتثبيت بطارية واحدة من حجم AAA فحة المفاتيح وبطاريتين من حجم AA في لو الماوس.
2. قم بنزع جهاز الاستقبال البيكو من داخل الماوس ثم أدخله في منفذ USB في جهاز حاسبك الشخصي.



### التوصيل وضبط قناة التعارف:

بعد تثبيت جهاز الاستقبال البيكو:

1. انتظر نحو 5 إلى 10 ثوان وسيتم تنفيذ التوصيل وستصبح المجموعة جاهزة للاستخدام.
2. للحصول على أفضل أداء، تأكد من ان المسافة بين الجهاز اللاسلكي وجهاز استقبال البيكو لا تتجاوز 10 متر.

### استبدال البطاريات

إذا كان الماوس أو لوحة المفاتيح لا يعملان بصورة جيدة ، فإن البطاريات قد فقدت شحنتها ، لذا يجب أن تغيرها.  
تحذير: لا تخطأ أو تستعمل بطاريات من أنواع مختلفة في نفس الوقت.

### تخصيص أزرار الماوس

1. الزر الأيسر: يعطى الوظائف التقليدية للماوس مثل النقر والنقر المزدوج والسحب.
2. البكرة السحرية: حرك الزر لتنصفح الانترنت ووثائق ويندوز.
3. الزر الأيمن: يعطى وظائف زر الماوس التقليدية.

## Pemasangan Perangkat Keras

---

1. Pasang 1 baterai AA ke mouse dan 1 baterai AAA ke keyboard
2. Cabut receiver PICO dari mouse dan pasang ke port USB di komputer anda.



## ID Channel Setting and connection:

---

Setelah anda selesai memasang Pico receiver:

1. Tunggu sekitar 5-10 detik dan koneksi akan segera dijalankan dan alat siap digunakan.
2. Untuk kinerja optimal, pastikan bahwa jarak antara perangkat nirkabel dan penerima Pico tidak melebihi 10M.

## Mengganti Baterai

---

Jika mouse atau keyboard tidak bekerja dengan baik, maka baterai telah kehilangan daya, sebaiknya anda menggantikannya.

Perhatian: jangan mencampur atau menggunakan tipe baterai yang berbeda pada saat bersamaan.

## Fungsi Tombol Mouse

---

1. **Tombol Kiri:** Menyediakan fungsi mouse seperti klik, klik ganda dan tarik.
2. **Magic-Roller:** Tombol geser untuk berselancar di Internet dan dokumen Windows .
3. **Tombol Kanan:** Menyediakan fungsi klik kanan mouse.

## การติดตั้งฮาร์ดแวร์

1. ใส่แบตเตอรี่ AA หนึ่งก้อนไปยังเมาส์และแบตเตอรี่ AAA หนึ่งก้อนไปยังแป้นพิมพ์
2. ถอดตัวรับสัญญาณขนาดจิ๋วออกจากเมาส์และเสียบเข้าไปยังพอร์ต USB บน PC



## การตั้งค่าเซนแนล ID และการเชื่อมต่อ:

หลังจากติดตั้งตัวรับสัญญาณขนาดจิ๋ว:

1. รอประมาณ 5-10 วินาทีที่จะเริ่มทำการเชื่อมต่อและชุดอุปกรณ์จะพร้อมใช้งาน
2. เพื่อประสิทธิภาพสูงสุด ตรวจสอบให้แน่ใจว่าระยะห่างระหว่างอุปกรณ์ไร้สายและตัวรับสัญญาณขนาดจิ๋วไม่ห่างกันเกิน 10 เมตร

## เปลี่ยนแบตเตอรี่

ถ้าเมาส์หรือหรือแป้นพิมพ์ทำงานไม่ถูกต้อง แสดงว่าแบตเตอรี่หมดและคุณจะต้องเปลี่ยนใหม่  
 คำเตือน: อย่าใช้แบตเตอรี่คนละประเภทพร้อมๆ กัน

## การกำหนดปุ่มเมาส์

1. **ปุ่มซ้าย:** ให้ฟังก์ชันเมาส์ทั่วไปเช่นการคลิก ดับเบิลคลิก และลาก
2. **Magic-Roller:** เลื่อนปุ่มเพื่อเลื่อนหน้าเว็บและเอกสาร Windows
3. **ปุ่มขวา:** ให้ฟังก์ชันคลิกขวาของเมาส์ทั่วไป

## 硬體安裝

1. 分別在滑鼠放置一顆 AA 電池，及鍵盤放置一顆 AAA 電池。
2. 連接接收器至電腦後方的 USB 埠。



## 頻道設定及連線：

請依照以下指示操作：

微型接收器置於滑鼠本體內，請將之取出並插入電腦上的任一 USB 介面上，待此鍵盤滑鼠組連線完成(約 5-10 秒),即可使用。

## 電池更換

如感到鍵盤按鍵螢幕無反應，可能因為電池電量不足，請更換電池。且不同規格的電池（如：鋰電池、鹼性電池等）請勿混合使用。

## 滑鼠

1. 左鍵:提供傳統滑鼠的選擇、執行及拖曳功能。
2. Magic-Roller: 滾動 "Magic-Roller" 滾動可以流覽網際網路及檔。
3. 右鍵:提供傳統滑鼠點擊功能。

## 硬件安装

1. 分别在鼠标放置一颗 AA 电池，及键盘放置一颗 AAA 电池。
2. 连接接收器至计算机后方的 USB 端口。



## 频道设定及联机:

请依照以下指示操作:

微型接收器置于鼠标本体内，请将之取出并插入计算机上的任一 USB 接口上，待此键盘鼠标组联机完成(约 5-10 秒),即可使用。

## 电池更换

如感到键盘按键屏幕无反应，可能因为电池电量不足，请更换电池。且不同规格的电池（如：锂电池、碱性电池等）请勿混合使用。

## 鼠标

1. 左键:提供传统鼠标的选择、执行及拖曳功能。
2. Magic-Roller: 滚动 "Magic-Roller" 滚动可以浏览因特网及文件。
3. 右键:提供传统鼠标点击功能。



### Symbol for Separate Collection in European Countries

This symbol indicates that this product is to be collected separately.  
The following apply only to users in European countries:

- This product is designated for separate collection at an appropriate collection point.  
Do not dispose of as household waste.

• For more information, contact the retailer or the local authorities in charge of waste management.

### Símbolo de recogida selectiva en países europeos

Este símbolo indica que este producto debe eliminarse por separado. Las cláusulas siguientes se aplican únicamente a los usuarios de países europeos:

- Este producto debe recogerse separadamente en un punto de recogida adecuado.

No elimine este producto con la basura normal.

- Para más información, póngase en contacto con el vendedor o las autoridades locales encargadas de la gestión de residuos.

### Symbol für Mülltrennung in der Europäischen Union

Dieses Symbol bedeutet, dass dieses Produkt separat entsorgt werden muss.

Folgendes gilt nur für Benutzer in der Europäischen Union:

- Dieses Produkt muss an einem geeigneten Sammelplatz angeliefert werden.

Entsorgen Sie das Produkt nicht im Haushaltmüll.

- Weitere Information erhalten Sie von Ihrem Einzelhändler oder von der für Entsorgung zuständigen örtlichen Behörde.

### Símbolo para a recolha separada em países da Europa

Este símbolo indica que este produto tem de ser recolhido separadamente.

Os seguintes pontos aplicam-se somente a utilizadores de países europeus:

- Este produto está designado para a recolha separada num ponto de recolha apropriado.

Não elimine este produto como lixo doméstico.

- Para mais informações contacte o vendedor ou as autoridades locais responsáveis pela gestão do lixo.

### Symbole de collecte séparée dans les pays européens

Ce symbole indique que ce produit doit faire l'objet d'une collecte séparée.

Ce qui suit ne s'applique qu'aux utilisateurs résidant dans les pays européens:

- Ce produit a été conçu afin de faire l'objet d'une collecte séparée dans un centre de tri adéquat.

Ne vous débarrassez pas de ce produit avec vos ordures ménagères.

- Pour plus d'informations, contactez votre revendeur ou le service assurant l'élimination des déchets.örtlichen Behörde.

### Symbol voor gescheiden afvalophaling in Europese landen

Dit symbool geeft aan dat dit product afzonderlijk moet worden opgehaald.

Het volgende geldt alleen voor inwoners van Europese landen:

- Dit product werd ontworpen voor gescheiden inzameling op een geschikt inzamelingspunt.

Het hoort niet bij het huishoudelijk afval.

- Neem voor meer informatie contact op met de verkoper of de plaatselijke overheid, belast met het afvalbeheer.

### Símbolo per la raccolta differenziata nei paesi europei

Il simbolo indica che questo prodotto si può raccogliere separatamente. Quanto segue si applica soltanto agli utenti dei paesi europei:

- Questo prodotto è stato progettato per la raccolta differenziata presso un punto di raccolta appropriato.

Non gettarlo insieme ai rifiuti di casa.

- Per maggiori informazioni, rivolgersi al rivenditore o all'autorità locale responsabile della gestione dei rifiuti.

### Symbol pro třídění odpadu v evropských zemích

Tento symbol označuje, že tento výrobek je třeba zlikvidovat jako tříděný odpad.

Pro uživatele v evropských zemích platí následující zásady:

- Tento výrobek je třeba zlikvidovat jako tříděný odpad v příslušné sběrně.

Nelikvidujte s běžným komunálním odpadem.

- Další informace vám poskytné prodejce nebo místní orgány zodpovědné za likvidaci odpadu.

### Az elkülönített hulladék-elhelyezésre figyelmeztető szimbólum az európai országokban

A szimbólum arra figyelmeztet, hogy a termékét külön hulladéktételekben kell gyűjteni.

A következő figyelmeztetés kizárólag az európai felhasználókra vonatkozik:

- A terméket az elkülönített hulladékgyűjtést figyelembe véve tervezték.  
Ne dobja ki a készüléket háztartási szeméttárolóba.
- További információkért vegye fel a kapcsolatot a viszonteladóval vagy a helyi hulladékgazdálkodásért felelős hatósággal.

### Súmbol eraldi kogumiseks Euroopa maades

See sümbol näitab, et seda toodet tuleb koguda eraldi.

Alljärgnevalt kehtib ainult kasutajatele Euroopa maades:

- Seda toodet tuleb kasutada eraldi vastavas kogumispunkti.

Ärge likvideerige seda kui olmejäät.

- Kui teil on vaja enam teavet, võtke ühendust jaemüüja või kohaliku autoriteediga, kes on vastutav jäätmekorralduse teeinimuse eest.

### Symbol zbiórki selektywnej w krajach europejskich

Sybol ten wskazuje, że produkt powinien być zbierany selektywnie.

Poniższe uwagi dotyczą wyłącznie użytkowników w krajach europejskich:

- Ten produkt jest przeznaczony do zbiórki selektywnej w odpowiednim punkcie zbiórki.

Nie należy pozbywać się go razem z odpadami gospodarstw domowych.

- W celu uzyskania dalszych informacji należy skontaktować się ze sprzedawcą lub z miejscowymi władzami odpowiedzialnymi za gospodarkę odpadami.

### Atseviškas atkritumu savākšanas simbols Eiropas valstīs

Šāds simbols norāda, ka izstrādājums ir jānokrīst no citiem atkritumiem.

Šis norādījums attiecas tikai uz lietotājiem Eiropas valstīs:

- Izstrādājumu paredzēts savākt atsevišķi no citiem atkritumiem tam piemērotā savākšanas vietā.

Ne drokrist izmet kopā ar sadzīves atkritumiem.

- Lai iegūtu papildu informāciju, sazinieties ar mazumtirgotāju vai vietējām institūcijām, kas atbild par atkritumu apsaimniekošanu.

### Σύμβολο για χωριστή περισυλλογή στις ευρωπαϊκές χώρες

Το σύμβολο αυτό υποδηλώνει ότι το συγκεκριμένο προϊόν πρέπει να περισυλλέγεται χωριστά.

Τα ακόλουθα ισχύουν μόνο για χρήστες σε ευρωπαϊκές χώρες:

- Το προϊόν προορίζεται για χωριστή περισυλλογή σε κάποιο ενδεδειγμένο σημείο αποκομιδής απορριμμάτων.

Μην το απορρίπτετε ως κοινό οικιακό απόρριμμα.

- Για περισσότερες πληροφορίες, επικοινωνήστε με το κατάστημα λιανικής, που σας προμήθευσε το προϊόν ή με τις αρχές που είναι αρμόδιες για τη διαχείριση απορριμμάτων.

### Ayn biriktirilme için Avrupa ülkelerinde sembolü

Bu sembol bu ürünlerin ayrı toplanması gerektiririnin göstergesidir.

Aşağıdaki bilgiler sadece Avrupa Ülkelerinde kullanılan için geçerlidir.

- Bu ürün ayrı bir noktada toplanılmak üzere dizayn edilmiştir.

Ev çöprü olarak atmayın.

- Daha fazla bilgi için tedarikçinizi veya bölgenizdeki çöp toplama otoritelerine başvurun.

### Simbols atskiram atlieku iſmetimui jvairose Eiropas ſalysē

Šis simbols norāda, kad šis produkts turi būt iſmetamas atskiral.

Sekanti informācija tālruna tik Eiropas ſalju vartotojams:

- Šis produkts sukurtas atskiram iſmetimui tam tikrame atlieku surinkimo tāske.

Neiſmeskite kaip butinių ſiukšlų.

- Del tolesnes informācijas, susisiekiſte su maſzinininku arba vietinēs valdības organais atsakingais už atlieku tvarkymą.

**Federal Communication Commission interference statement:**

This equipment has been tested and found to comply with the limits of a Class B digital device, pursuant to Part 15 of the FCC Rules. These limits are designed to provide reasonable protection against harmful interference in a residential installation.

This equipment generates uses, and can radiate radio frequency energy and, if not installed and used in accordance with the instructions, may cause harmful interference to radio communications. However, there is no guarantee that interference will not occur in particular installations. If this equipment does cause harmful interference to radio or television reception, which can be determined by turning the equipment off and on, the user is encouraged to try to correct the interference by one or more of the following measures:

Reorient / Relocate the receiving antenna.

Increase the separation between the equipment and receiver.

Connect the equipment into an outlet on a circuit different from that to which the receiver is connected.

Consult the dealer or an experienced radio / TV technician for help.

FCC CAUTION: Changes or modifications not expressly approved by the manufacturer responsible for compliance could void the user's authority to operate the equipment.

This device complies with Part 15 of the FCC Rules. Operation is subject to the following two conditions:

(1) this device may not cause harmful interference, and

(2) this device must accept any interference received, including interference that may cause undesired operation.

RF exposure warning: The equipment complies with RF exposure limits set forth for an uncontrolled environment. The antenna(s) used for this transmitter must not be co-located or operating in conjunction with any other antenna or transmitter.

You are cautioned that changes or modifications not expressly approved by the party responsible for compliance could void your authority to operate the equipment.

**Disclaimer**

The following does not apply to any country where such provisions are inconsistent with local law: KYE Systems Corp. makes no warranties with respect to this documentation, whether expressed or implied. All material is provided "as is". This includes, but is not limited to, any implied warranties of merchantability and fitness is for a particular purpose. The information covered in this document is subject to change without notice.

KYE Systems Corp. assumes no responsibility for any errors that may appear in this document.

All brand names mentioned in this manual are trademarks or registered trademarks of their respective companies.

**Federal Komünikasyon Komisyonu Bildirgesi**

Bu ürün FCC Kurallarının 15-inci Kısmıyla uyumludur. Ürünün kullanımı takip eden 2 şarta bağlıdır : (1) bu ürünün kullanımında herhangi bir zarar görülmemiştir, ve (2) bu ürün kablosuz iletişimden kaynaklanan diğer bir cihazdan parazit alabilir, parazitlerden operasyonel hatalar görülebilir.



Bu cihaz test edilmiş ve FCC Kuralların Part 15, Klasman B limitleriyle uyumlu bulunmuştur. Bu limitler kullanım ve kurulum esnasında oluşabilecek zararlı parazitlerden korunma amacıyla dizayn edilmişlerdir.

Bu cihaz radio frekansı sinyalleri yayıp, talimatlarına göre kurulmadığı takdirde radio iletişim için zararlı parazitler oluşturabilir. Parazitlerin oluşmayacağı ile alakalı bir garanti olamayacağı gibi, bu cihazın radio ve televizyon iletişiminde sağlayabileceği parazitleri engellemek cihazı açıp kapatmak ile çözülebileceği gibi, çözülemediği takdirde kullanıcıya aşağıdaki adımları denemesi tavsiye edilir:

1. Cihazın yerini değiştirin / antenin yerini değiştirin.
2. Cihaz ve alıcısı arasında ki mesafeyi artırın.
3. Cihaz alıcının bağlı olduğu farklı bir noktadan bağlayın.
4. Tedarikçinizden veya radio / TV teknisyenlerinden yardım alın.

**DİKKAT** : Üretici tarafından uyumluluğa aykırı yapılan değişiklikler veya modifikasyonlar ürünü garanti dışı bırakır.

#### **Disclaimer**

Yukarıdakiler bu standartlara uymayan ve bu kanunlara uymayan ülkeler için geçerli değildir: KYE Systems Corp. Şirketin bu evrağın dayanarak verdiği veya verebileceği herhangi bir garanti yoktur.

Yukarıdaki materyeller "eğer" diye sunulan materyellerdir.

KYE Systems Corp., şirketi yukarıdaki bilgilerden mesul , veya garanti veren olarak sayılmaz. Bu belgedeki içerik haber verilmeksizin değiştirilebilir. KYE Systems Corp. Şirketi bu dokümandaki herhangi bir hatadan dolayı sorumlu değildir. Adı geçen markalar şirketlerinde tescil edilmiş markalardır.

#### **KYE SYSTEMS CORP.**

#492, Sec. 5, Chongxin Rd., Sanchong Dist., New Taipei  
City 24160, Taiwan

*Ricky Chen*

Ricky Chen  
QADV Department  
KYE SYSTEMS CORP.

**Genius**

M/N: GM-150036/R



FCC ID: FSUGMZLM  
RATING: DC 5V --- 100mA(Max)  
MADE IN CHINA  
www.geniusnet.com  
KYE Systems Corp.

The frequency band of product is 2400 MHz - 2483.5 MHz and the radio-frequency transmitted maximum power (equivalent isotropic radiated power, EIRP) less than 10 mW.

Product storage conditions: Temperature: -20°C~ 50°C/ Humidity: 5%~ 85%



**KYE Systems Corp.**

#492, Sec. 5, Chongxin Rd., Sanchong Dist.,

New Taipei City 24160, Taiwan

Tel: 886-2-2995-6645

Fax: 886-2-2995-6649

Email: support@geniusnet.com.tw (Tech. Support)

<http://www.geniusnet.com>

**Remark:**

Product color and images shown on the package are for reference ONLY.

For actual items, refer to the physical goods contained herein.

Limited hardware warranty. Warranty void if unauthorized opening or repair.

Product storage conditions: Temperature: -20°C~ 50°C / Humidity: 5%~ 85% .



12030023400-A